

広報誌Niji

FREE
ご自由にお持ち帰りください。



みなさまと
いづろ今村病院を
つなぐかけ橋

2026 Spring
Vol. 79

発行／公益財団法人 慈愛会 いづろ今村病院 広報委員会 季刊



p1 **特集1** 新入職者紹介

p3 **特集2** 入職医師紹介

p4 **特集3** 事務職員の私服化

p5 診療科紹介 ▶ 消化器内科 p7 部署紹介 ▶ 医事課

p8 栄養管理科によるメニュー紹介 / レインボー通信

p9 ニュース&トピックス 診療プログラム

フォロー
よろしくお願
いいたします!



特集1

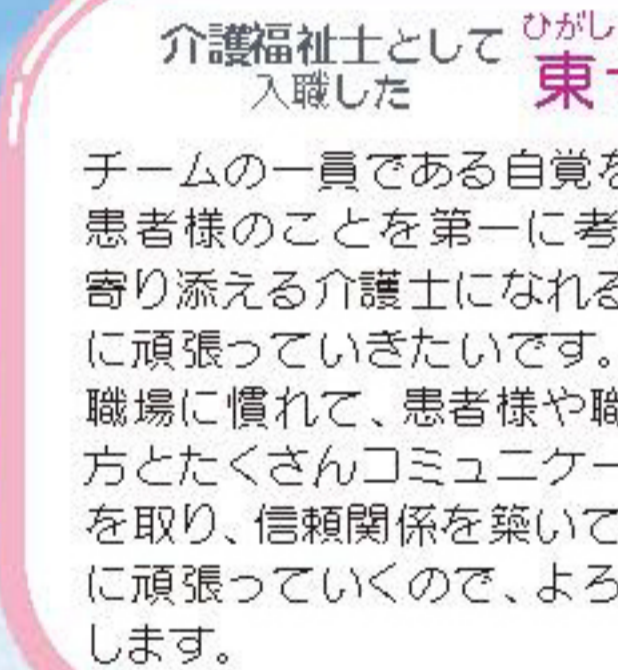
2026 いづろ今村病院 新入職者紹介

今年20名のスタッフが仲間入りしました!



看護師として入職した **まえだ 前田**です!

患者様ひとりひとりに寄り添い、安心と信頼を大切にしながら、日々学び成長できるように頑張ります。よろしくお願いします。



介護福祉士として入職した **ひがし 東**です!

チームの一員である自覚を持ち、患者様のことを第一に考えて、寄り添える介護士になれるように頑張っていきたいです。早く職場に慣れて、患者様や職員の方とたくさんコミュニケーションを取り、信頼関係を築いていけるように頑張っていくので、よろしくお願いします。



看護師として入職した **しむす 下須**です!

患者様に寄り添う看護を意識して、早く仕事を覚えられるように一生懸命頑張りますのでよろしくお願いします。



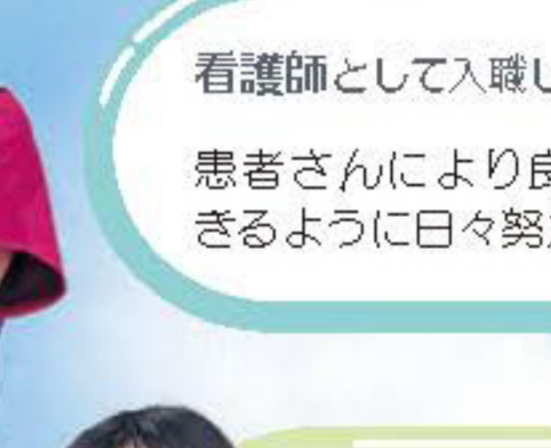
看護師として入職した **いけだ 池田**です!

日々学ぶ姿勢を大切にし、患者様に安心していただける看護師を目指します。



看護師として入職した **かまつき 釜付**です!

技術と知識は先輩に教えていただきながら身に付けていきます。まずは新人として笑顔と元気を強みに患者様と関わっていきたいです。



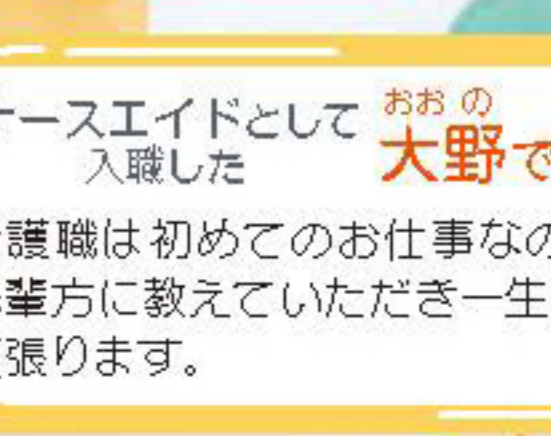
看護師として入職した **とよなが 豊永**です!

患者さんにより良い看護を提供できるように日々努力していきます。



ナースエイドとして入職した **えごう 江籠**です!

患者さんに寄り添った丁寧なケアを心がけ、患者さんの生活や看護師のサポートができるように頑張ります。



ナースエイドとして入職した **おの 大野**です!

看護職は初めてのお仕事なので、先輩方に教えていただき一生懸命頑張ります。



薬剤師として入職した **つじ 辻**です!

日々の業務に真摯に取り組み、患者さんの支えになれる薬剤師になれるよう頑張ります。よろしくお願いします。



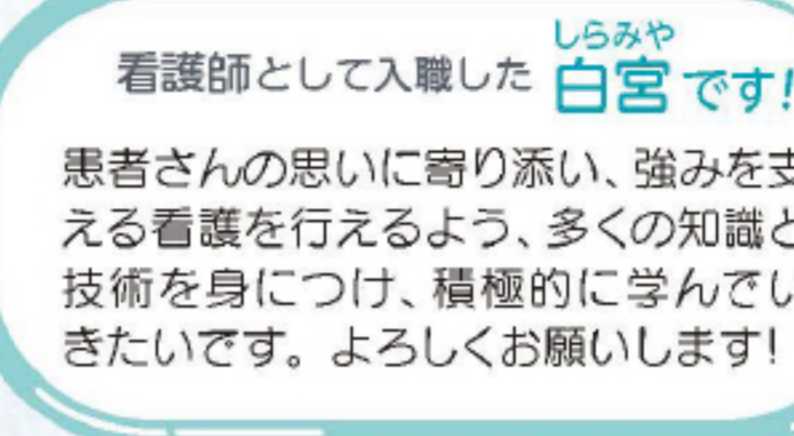
薬剤師として入職した **さとう 佐藤**です!

患者様に寄り添い、一人ひとりに適切な薬物療法を行えるよう、一生懸命頑張ります。よろしくお願いします!



看護師として入職した **はらだ 原田**です!

私は患者さんの思いに寄り添い、患者さんの不安や苦痛を取り除けるような看護師になりたいです。不安や緊張はありますが、自分なりに一生懸命頑張っていきます。



看護師として入職した **しらみや 白宮**です!

患者さんの思いに寄り添い、強みを支える看護を行えるよう、多くの知識と技術を身につけ、積極的に学びたいです。よろしくお願いします!



看護師として入職した **つかだ 塚田**です!

心に寄り添い、患者さんが安心できる存在になれるように頑張ります!! ご指導よろしくお願いします!!



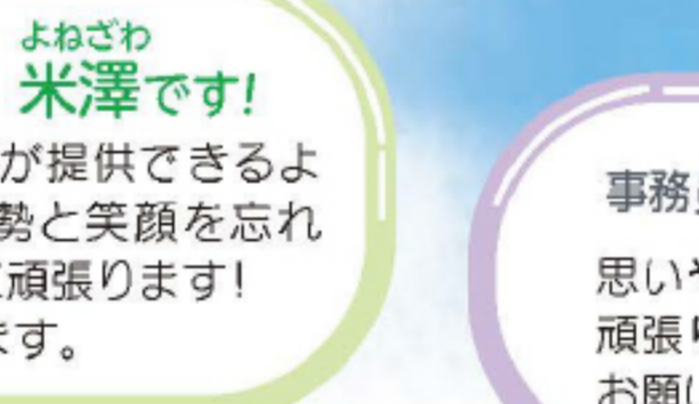
事務員として入職した **いまむら 今村**です!

15年のブランクがありますが、頑張っ乗り越りたいと思います。たくさん御迷惑をおかけすると思いますが、よろしくお願い致します。



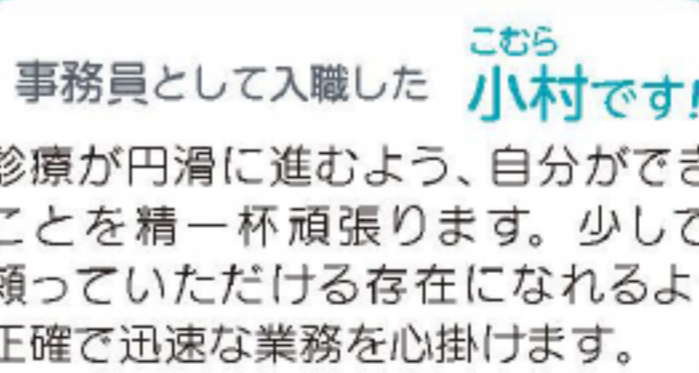
看護師として入職した **つかだ 塚田**です!

心に寄り添い、患者さんが安心できる存在になれるように頑張ります!! ご指導よろしくお願いします!!



看護師として入職した **よねざわ 米澤**です!

患者様へより良い看護が提供できるよう、日々学び続ける姿勢と笑顔をお忘れず、新人らしく元気に頑張ります! よろしくお願いたします。



事務員として入職した **こむら 小村**です!

診療が円滑に進むよう、自分ができることを精一杯頑張ります。少しでも頼っていただける存在になれるよう、正確で迅速な業務を心掛けます。



看護師として入職した **はしがち 橋口**です!

皆様の健康のお手伝いができることを嬉しく思っています。一日も早く顔を覚えていただけるよう精一杯頑張ります。



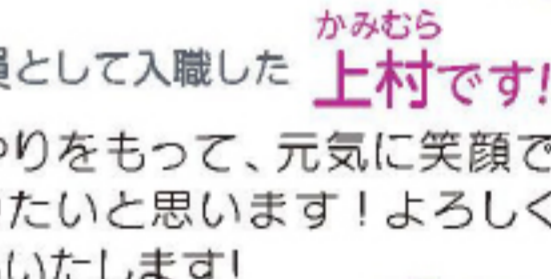
看護師として入職した **はしの 橋野**です!

1つ1つ丁寧に、目の前の患者さんに向き合います。まだ勉強不足なことも多いですが、前向きに頑張ります!



事務員として入職した **のいり 野入**です!

1日でも早く仕事を覚え、患者様や職員の方々とのコミュニケーションを大切に、頼っていただけるよう明るく元気に頑張ります。よろしくお願いします。



事務員として入職した **かみむら 上村**です!

思いやりをもって、元気に笑顔で頑張りたいと思います! よろしくお願いたします!



看護師として入職した **はしがち 橋口**です!

皆様の健康のお手伝いができることを嬉しく思っています。一日も早く顔を覚えていただけるよう精一杯頑張ります。

特集2



入職医師紹介

4月に着任した5名の
医師を紹介いたします。



Message

糖尿病内科 平原 涼太郎 医師



趣味: テニス
一言: いづろ今村病院では初めての勤務となります。糖尿病診療を通して皆様のお役に立てるように精一杯がんばります。

緩和ケア内科 片井 留美 医師



趣味: 旅行・犬と遊ぶこと
一言: 患者さんに寄り添った医療を提供できるように頑張ります。よろしくお願いします。

消化器内科 鮫島 洋一 医師



趣味: ドライブ
一言: IBD・消化器疾患を中心に地域医療に貢献したいと思います。どうぞよろしくお願いいたします。

糖尿病内科 久保 徹 医師



趣味: ギター
一言: 4月から赴任しました久保です。新しい環境で緊張していますが、精一杯頑張りたいと思います。よろしくお願いします。

リウマチ科 伊藤 貴祥 医師



趣味: ランニング
一言: 関節痛でお困りの方はお気軽にご相談ください。今村総合病院と連携し、適切な診療を行います。

特集3

ご来院の皆様へ

事務職員の

私服化を開始します

開始日：2026年5月1日～

当院では、職員の働きやすい職場環境づくりおよび業務効率の向上を目的として、事務職員の服装について私服を選択できるようにルールを変更いたしました。

患者さまへの対応におきましては、これまでと変わらず清潔感のある身だしなみを心がけ、丁寧で誠実な対応に努めてまいります。

	従来	変更後
女性	制服	私服(オフィスカジュアル) または制服
男性	私服 (スーツ)	私服(オフィスカジュアル) またはスーツ(任意)

当院職員とわかるように「氏名」を記載した名札を**赤色ストラップ**にて首から下げて着用しています。



診療科紹介

消化器内科

食道、胃、大腸、小腸などの消化管疾患を診療します。
特に内視鏡を用いた検査や治療を行っています。
また潰瘍性大腸炎・クローン病などの炎症性腸疾患の
専門的な医療を提供しています。

診療スタッフ

■ 常勤 ■ 非常勤

■ 時任 大吾
消化器内科主任部長

■ 大井 秀久
消化器内科部長

■ 田代 光太郎
消化器内科部長

■ 鮫島 洋一
消化器内科部長

■ 生駒 今日子
消化器内科医長

■ 徳元 攻
消化器内科部長

■ 上田 博一郎
消化器内科部長

■ 三重 浩子
消化器内科部長

■ 塗木 冬実
消化器内科部長

■ 水流 弘文
消化器内科部長

■ 奈良 弘文
消化器内科部長

■ 小牧 路子



生駒医師 田代医師 時任医師 鮫島医師 大井医師

2025年度 診療実績

胃内視鏡検査（胃カメラ）：8348件
上部消化管内視鏡的処置（止血術、EMRなど）：79件
大腸内視鏡検査：1762件
下部消化管内視鏡的処置（止血術、EMRなど）：336件

外来診療担当表

		月	火	水	木	金	土
消化器外来	午前	生駒	時任	鮫島	時任	生駒	時任/鮫島/生駒
	午後	生駒	時任	鮫島	時任	生駒	—
IBD外来	午前	鮫島	大井	大井	鮫島	大井	大井
	午後	鮫島/大井	大井	大井	鮫島	大井	—

消化器内科紹介

消化器内科外来は平日の月～金曜日の午前・午後と土曜日の午前診療を行っております。基本は予約制となっておりますが、消化器症状のある方は予約外や初診の方でも対応しております。内視鏡センターを併設し、定期的な検査および症状がある方の胃カメラ、大腸カメラ等を施行しております。他院からの紹介も受け付けております。吐血、タール便、鮮血便や貧血の進行など急性消化管出血に対する緊急内視鏡検査も施行しており、必要があれば緊急止血術を施行し、対応いたします。夜間休日以外であれば可能な限り対処いたします。2025年度は上部消化管内視鏡は年間8348件、大腸内視鏡は年間1762件を施行しております

また当院は在宅療養支援病院として、脳血管障害や認知症、神経、筋障害などにより嚥下摂食障害があり誤嚥性肺炎をくりかえす患者さんに対し内視鏡下胃瘻造設術(PEG)を施行しております。胃瘻によって在宅での栄養管理が可能となり、生活の質(QOL)の改善が期待されます。

◆大腸がんについて

近年、日本では大腸がんの発症率が増加しており、発生数は男性、女性ともに第2位となっております。40歳以上の女性に多く、進行するまで症状に気づかないことが多いです。当院では便潜血陽性の方や便秘症状や出血症状のある方を対象に、大腸内視鏡検査を勧めております。1cm以下のポリープであれば外来で 日帰りの大腸ポリープ切除も施行しております。昨年一年間で内視鏡的粘膜切除術(EMR)は131件、大腸ポリープ切除法のひとつコールドスネアポリペクトミー(cold snare polypectomy : CSP)は145件でした。

◆IBD外来(炎症性腸疾患外来(Inflammatory Bowel Disease:IBD))

2026年4月から鹿児島大学消化器内科よりIBD専門医の鮫島洋一医師が入職し、IBD外来を月～金曜日の午前・午後と土曜日の午前に開設しております。当院では多職種で構成されたIBDチームにて、それぞれの専門性を生かしながら連携してIBDの患者様への診療にあたっております。生物学的製剤での治療や、画像診断における小腸検査も施行しております。

初発の患者様、他院からの紹介患者様、セカンドオピニオンなど、様々な症例に対応しておりますので気になる方はお問い合わせください。



部署紹介 医事課

勤務体制について

現在、外来・入院事務(パート含む)計15名が在籍しております。

部署内での取り組み

主な業務内容として診療受付・案内・計算・会計・保健請求、その他に予防接種や労災、特定健診等の請求業務を行っております。

受付では、患者様が安心して受診できるようにお一人おひとりに丁寧な対応を心がけています。令和6年度に再来受付機も導入され、受付がよりスムーズにできるようになりました。操作でご不明な点があれば是非お声がけください。また、診断書の申し込みも1F窓口にて受け付けております。作成にお時間をいただいておりますので、早めのご依頼をお願いいたします。

計算・会計では、正確さを第一に、できるだけ待ち時間が長ならないよう混雑時は人数を増やし体制を強化しております。クレジット・デビットカードでの支払いもご利用いただけますのでお申し出ください。入院費の請求は月末締め翌月10日以降のお支払いになります。

また、外来・入院担当者共に月2回勉強会を実施し、情報を共有して日々の業務に役立てております。

最後に

医事課は他部署と関わりが多く、情報の発信元となることも多い部署です。これからも他部署と連携を図りながら患者様の思いに寄り添い、誠心誠意努めて参ります。

おじゃま
しま〜す♪



栄養管理科による

メニュー紹介

作り方

- 鍋に湯を沸かし、塩少々を加えて豆腐を入れる。再沸騰したら豆腐をザルにあげ、水気を切る。
- フライパンにサラダ油、豚ミンチを入れてから中火にかける。ほぐすようにパラパラになるまで炒め、余分な油をふき取る。
- ②に甜麺醬(テンメンジャン)を加えて炒め、いったん取り出す。
- ④③のフライパンにサラダ油、にんにく、しょうがを入れて炒め、半分量の白ねぎも加え炒める。香りが立てば豆板醬を加え香りを出す。
- ⑤④に中華スープを入れ、煮立てば酒も加える。しばらく煮てから、いったん取り出した③も入れる。
- ⑥⑤に砂糖、濃口しょうゆを加え、豆腐を戻し、温まれば水溶き片栗粉でとろみをつける。
- ⑦酢、ゴマ油、ラー油を振り、残りの白ねぎを加え器に盛る。

ポイント

豆腐は塩入の湯で煮ると崩れにくい。甜麺醬を加えるタイミングは油が透き通ってきてから。油が濁っているうちは生臭い。

アレンジ作戦☆

豆腐の代わりに揚げなすを使えば「マーボーなす」になる。4人分なら4本程度のなすをお使いください。

なすは乱切りにし、水に十分さらしてアクを抜き、しっかりふいて水気を取ってサラダ油で素揚げする。

1人あたり

エネルギー 214kcal 脂質 13.5g
たんぱく質 15.4g 炭水化物 8.9g
食塩相当量 2.2g

マーボー豆腐



- | | |
|---------------------|-------------------------|
| ● 材料(4人前) | ● 砂糖 小さじ2 |
| ● 木綿豆腐(さいの目切り) 1丁 | ● 濃口しょうゆ 大さじ2 |
| ● 豚ミンチ 150g | ● 水溶き片栗粉 (水1:片栗粉1) 大さじ2 |
| ● 甜麺醬(テンメンジャン) 小さじ2 | ● 酢 少々 |
| ● にんにく(みじん切り) 小さじ1 | ● ゴマ油 少々 |
| ● しょうが(みじん切り) 小さじ1 | ● ラー油 少々 |
| ● 豆板醬 小さじ2 | ● 白ねぎ(みじん切り) 50g |
| ● 中華スープ 250cc | ● 塩 適量 |
| ● 酒 大さじ2 | ● サラダ油 適量 |

レインボー通信

「レインボー通信」は職員リレー形式のエッセーです。患者様と職員の架け橋になればと思いスタートいたしました。感想などありましたら、是非お聞かせください。

いづろ病院に入職して1年が経ちました。

私は現在大学院に通学しながら、非常勤としてデイケアにて理学療法士業務に従事しています。1年目は学業との両立に加え、日々の業務にも不慣れで難しさを感じることも多くありました。しかし、先輩職員の方々に丁寧にご指導いただき、支えていただいたことで、徐々に業務の流れも慣れることが出来ました。今後は、1年目に学んだ経験を活かしながら、利用者の方々の生活を支えることが出来るようハピリテーションを提供できるように努めてまいります。また、主体的に学び続ける姿勢を大切に、組織の一員として貢献できるよう、より一層成長していきたいと考えています。

理学療法士 久米

私は、いづろ今村病院へ入職して2年が経ちました。

入職当初は、不安や緊張もあり目の前の事で精一杯でしたが、先輩方に支えていただきながら受付や会計、患者様対応等を学び、業務を行なっていけるようになりました。現在では、基本的な業務を任せただけのようになり、とてもやりがいを感じています。

まだまだ医療事務員として未熟なので、今後も常に笑顔を忘れず、丁寧でわかりやすい対応を心がけると共に、医療や保険に関する知識の習得にも励み、よりよい医療サービスを提供していけるように日々精進していきたいと思います。

医事課 平瀬戸

院内研究発表会

2月に「令和7年度 院内研究発表会」を開催しました。

今年度も多職種による5題の発表が行われ、各部署でのあらたな実践や取り組み、課題改善に向けた工夫などが共有されました。

日々の業務を振り返り、成果や課題を言語化して発信することで、普段なかなか知る機会の少ない多職種の取り組みを知ることができ、参加者にとっても新たな学びや気づきにつながる機会となりました。

これからもよりよい医療・ケアの提供につなげ、互いに学び合える機会を大切にしていきたいと思えます。



2026年度入職式

2026年4月1日に公益財団法人慈愛会の入職式が行われました。

法人事業本部と各病院施設をオンラインで結び、今村英仁理事長の式辞と各施設の代表紹介がありました。

当院には看護部、コ・メディカル、事務部に20名が配属され、(本誌特集1で新入職員紹介をしております。こちらもぜひご覧ください!) 院長、看護部長、事務長の祝辞のあと、長野院長より辞令が交付されました。

患者さまに寄り添い、医療人として、社会人として成長できるように一人ひとり目標をもって取り組んでまいりますのでどうぞよろしくお願いいたします。



鹿児島マラソン救護班として参加

3月1日に行われた鹿児島マラソン2026に長野院長と2名の看護師が医療救護スタッフとして参加しました。長田陸橋近くの救護所でランナーの無事を祈りつつ、準備を整えていました。ランナーの皆さんからたくさんの感動と力をいただきました。



編集後記

五月晴れの心地よい季節となりました。皆様におかれましては、いかがお過ごしでしょうか。この春、いづろ今村病院も新たに新入職員を迎え、院内はこれまで以上に明るく活気のある空気が広がっています。新しい仲間とともに、より一層地域の皆様に寄り添った医療の提供に努めてまいります。これからも安心してご利用いただける病院であり続けられるよう、職員一同精進し今年度も皆様に役立つ広報誌をお届けできるよう努めてまいりますので今後ともいづろ今村病院を宜しく願います。

広報委員 前原

病院運営方針

1. 医療理念「心と心をつなぐ医療」
2. 基本方針
 - 1) プロフェッショナル《達人》～医療の達人を目指します
 - 2) ハートフル《慈愛》・ハーモニー《調和》・ハピネス《幸福》～慈愛の心で地域と共に人々の幸福を追求します
3. 経営理念「安心できる病院、安定した病院を目指します」

患者様の権利宣言

慈愛会 いづろ今村病院は、患者様の立場にたった最良の医療を提供することを目指し、患者様が安全な医療を公平に受けることができる為に、患者様の基本的な権利「患者の権利宣言」(リスボン宣言)を尊重し、以下に関して誠心誠意、努力します。

- | | |
|----------------------|---------------|
| 1. 個人の尊厳の権利 | 5. 自己決定の権利 |
| 2. 良質な医療を受ける権利 | 6. 知る権利 |
| 3. 診療に関して説明と情報を受ける権利 | 7. 秘密保持に関する権利 |
| 4. セカンドオピニオンを求める権利 | |

いづろ今村病院は「かかりつけ医」として以下の取り組みを行っています。

- 健康相談の結果に関する相談、健康管理に関する相談に応じます。
- 必要に応じ、専門の医師・医療機関をご紹介します。
- 保健・福祉サービスに関するご相談に応じます。
- 夜間・休日の問い合わせへの対応を行っています。

かかりつけ医機能を有する地域の医療機関の検索ができます▶

★医療情報ネット(ナビイ)



医療福祉相談室 TEL.099-226-2180 (直通)
平日 8:30~17:30 土曜日 8:30~12:30

当院では患者様やご家族のお力になれるよう医療福祉相談室を設けています。医療ソーシャルワーカー(MSW)や看護師がご相談をお受けしています。どうぞお気軽にご利用ください。

看護職員募集

いづろ今村病院・今村総合病院
谷山病院・奄美病院・徳之島病院・愛と結の街

安心して仕事に取り組める慈愛会で
看護の専門性を磨きませんか?

病院見学・入職ご希望の方は、
慈愛会看護部支援室へご連絡ください
お問い合わせ/TEL.099-230-0063(直通)



人間ドック専用

ご予約・お問い合わせ電話

月～金/10:00～17:00
土曜日/ 9:00～12:00
※日曜・祝日は除く

TEL.099-226-5066



受付時間と面会時間

受付時間 平日(月～金) 8:30～12:00 14:00～17:00
土曜日 8:30～12:00
※詳細は裏面の診療プログラムをご覧ください。

面会時間 ※感染防止のため、面会の制限を行っております。
最新の情報はホームページでご確認ください。

かかりつけ患者様 夜間救急サービスのご案内

当院は、患者様への医療サービスの一環として、夜間も電話による診療窓口を開設しております。

かかりつけ救急 099-226-2600

当院かかりつけ患者様の健康を24時間お守りすることが、私たちの使命と考えております。

公益財団法人 慈愛会 グループ

- ◆ いづろ今村病院 鹿児島市堀江町17-1
- ◆ 今村総合病院 鹿児島市鶴池新町11-23
- ◆ 谷山病院 鹿児島市小原町8-1
- ◆ 奄美病院 奄美市名瀬浜里町170
- ◆ 徳之島病院 大島郡徳之島町電津5190
- ◆ 高麗町クリニック 鹿児島市高麗町39-11 慈愛の郷1F
- ◆ 慈愛会クリニック 鹿児島市宗町1-15-1F
- ◆ 七波クリニック 鹿児島市真砂本町51番1号ニミタテナ
- ◆ かごしまオハナクリニック 鹿児島市鶴池新町6-4-2F
- ◆ 慈愛会垂水サテライトクリニック 垂水市本町77
- ◆ 介護老人保健施設 愛と結の街 鹿児島市小原町8-3
- ◆ 世帯的看護ステーション 愛の街 鹿児島市小原町9-1
- ◆ 鹿児島中央看護専門学校 鹿児島市宗町12-7

外来再診の患者様へお知らせ ★当院は、「予約外来制」です。診察・検査は再診の方でも、事前予約が必要です(前日まで)。

1. 来院時、主治医・看護師への直接予約ができます。
2. 電話で予約▶TEL:099-226-2600(代表)
時間/月~金14:00~17:00 土曜日8:30~12:00(日・祝日を除く)

※原則として、当日の予約はお受けできませんが、お臭合が悪く、受診を希望される場合はご相談のうえ、来院ください。
受付時間/8:30~17:00
※診療日は予告無く変更になる場合がございます。
お電話にてご確認ください。

診療プログラム【外来診療担当医と専門外来】 令和8年5月1日現在

*初診

診療科		月	火	水	木	金	土	
午前 総合外来 1階	循環器内科	山下	山下	長野	木佐員	木佐員	第1・3・5週 木佐員 第2週 長野 第4週 山下	
	血液内科	松元	高塚	高塚	竹内	竹内	有村(光) 高塚/竹内	
	外科	中島	—	大久保	瀧川	瀧川	—	
	皮膚科	川上	—	川上	川上	川上	—	
	内分泌代謝内科	—	新中須	—	—	—	—	
	総合内科	*久保	*橋口	*牧野	*久保	*橋口	*田川	
	リンパ浮腫外来	—	—	—	長野(第2週)	—	—	
リウマチ科	—	—	—	伊藤(第2・4週)	—	—		
婦人科	2階	比良	森	比良	比良	比良	森(健診)	
I B D 外来	2階	鮫島	大井	大井	鮫島	大井	大井	
消化器内科	2階	生駒	時任	鮫島	時任	生駒	時任/鮫島/生駒	
糖尿病内科	3階	鎌田	鎌田	鎌田	田川	久保(徹)	新中須	
	3階	上久保	田川	上久保 新中須(第3週)	新中須	大重	—	
眼科	3階	—	藤原	藤原	藤原	—	水島(由) 鹿大医師(第3週)	
	3階	—	—	—	—	—		
	3階	—	—	土居(隔週)	土居(第2週)	鹿大医師		—
	3階	水島(崇)	水島(崇)	水島(崇)	—	—		—
健康管理センター	別館1階	田口・内田・西本・竹内 常盤(第1・3・5週) 木佐員(第2・4週)	常盤・内田・久保田 大久保・西本	常盤・久保田 田口・進藤・竹内	常盤・内田・西本 大久保・緒方	内田・久保田・田口・徳永 竹内(第1・3週) 塗木(第2・4週)	松口	
内視鏡センター		時任・田代 小牧・鮫島	生駒・奈良 塗木・田代	田代・生駒 塗木・時任	田代・三重・水流 時任/鮫島	田代・鮫島 上田・生駒	時任・鮫島・生駒	

診療科		月	火	水	木	金	土
午後 総合外来 1階	循環器内科	木佐員	長野	木佐員	山下	山下	
	血液内科	—	高塚	—	竹内	竹内	
	緩和ケア内科 (予約制)	松下	松下	松下(第2・4・5週)	松下	松下	
	皮膚科	川上(15:30迄)	—	川上(15:30迄)	川上(15:30迄)	川上(15:30迄)	
	総合内科	*橋口	*久保	*牧野(第1・2・3・5週) *久保(第4週)	*橋口	*久保	
リンパ浮腫外来	—	—	—	長野(第2・3・4週)	—	—	
婦人科	2階	比良	森	比良	比良	比良	
I B D 外来	2階	鮫島/大井	大井	大井	鮫島	大井	
消化器内科	2階	生駒	時任	鮫島	時任	生駒	
眼科	3階	—	藤原	藤原	藤原(第1週を除く)	—	
	3階	—	—	—	—	—	
	3階	—	—	土居(隔週)	—	鹿大医師	
	3階	水島(崇)	水島(崇)	水島(崇)	—	—	
健康管理センター	別館	常盤・内田・竹内	常盤・内田・久保田 濱田(第1・2週)	常盤・久保田・竹内	常盤・内田・緒方	内田・久保田 竹内(第1・3週)	
手術日		眼科	眼科	眼科			

(*1)再診は予約制となります。(*2)学会等により休診になる場合もあります。また、この診療プログラムは予告無く変更になる場合がありますので、予めご了承願います。(*3)眼科の月・火・水は手術のため、担当医が変更になる場合がありますので、予めご了承願います。



公益財団法人 慈愛会 **いづろ今村病院**

〒892-0824 鹿児島市堀江町17-1
TEL.099-226-2600 FAX.099-225-5181

ホームページ
はコチラ▶



みなまといづろ今村病院を
つなぐかけ橋
広報誌Niji
79

2026 Spring

発行/公益財団法人 慈愛会 いづろ今村病院 広報委員会 季刊