

Jiaino Tobira

季刊誌「じあいのとびら」

発行/財団法人 慈愛会 今村病院分院

平成22年8月発行

●ご自由にお持ち帰りください。

季刊

# じあいの とびら

第5号

The Fifth number

夏号

題字 作平瀬戸めぐみ

## 各部署の紹介

医療福祉相談室

心臓超音波検査

じあいのとびらコラム

「私の心のささえ・・・」

感染管理認定看護師 吉森みゆき

2010.Summer



運動器リハビリテーション



**リハビリテーション**  
 まずはリハビリテーション  
 スポーツ障害はオーバークース  
 により運動器のバランスが崩れ  
 た事が原因となります。  
 これらに対しスポーツリハによ  
 り症状を改善します。  
 また加齢による運動機能低下  
 (ロコモティブシンドローム)  
 に対しての体操療法の指導も  
 行っています。



**予防**  
 障害を起さないことが最も必要  
 です。十字靭帯損傷や投球障害は  
 ある程度予防することが出来るこ  
 と考えています。  
 予防のための指導・教室の開催を  
 予定しています。  
**フィールドでの活動も  
 行います。**  
 各試合・大会等の応援のためのチー  
 ム作りを準備中です。



待合室

**スポーツ外傷・障害の予防から治療まで**

スポーツの盛んな鹿児島県において、多様なレベル・種  
 目・年齢のスポーツ選手に対して治療を行い、早期に元の  
 レベルに復帰させることを目的にチーム医療を行います。



**All for one.  
 One for all.**

スポーツ選手・関節疾患に対す  
 る鏡視下手術予防・リハビリ  
 テーションをはじめフィールド  
 での活動も行います。



スポーツ整形外科 部長  
 やまうら いちろう  
**山浦 一郎**



スポーツ整形外科 部長  
 まえだ かずひこ  
**前田 和彦**



スポーツ整形外科 主任部長  
 はまたと ゆうじろう  
**濱里 雄次郎**



**スポーツ整形外科**

今村病院分院  
**各部署の  
 紹介**  
 スポーツ整形外科

**手術**

- 膝関節に対する  
 鏡視下十字靭帯再建術・半月板手術
  - 肩関節に対する  
 鏡視下腱板・関節唇修復術
- 等のスポーツ選手・関節疾患に対  
 する鏡視下手術(膝・肩・肘・足・手・  
 股関節)をはじめ変形性膝関節症に  
 対する骨切り術等の手術も行って  
 います。



肩関節脱臼に対する鏡視下手術



前十字靭帯断裂に対する鏡視下手術



診療室

**表紙の絵について**



日本画 30号 (91cm X 73cm)

ギラギラと照りつける重富海岸の真夏  
 の砂浜と木陰の強烈なコントラストに  
 感動して絵筆をとった。  
 この海岸からの桜島は鹿児島市内から  
 の姿とは趣が異なるおだやかな姿  
 をみせてくれる。

財団法人慈愛会 会長 納 光弘

## 心臓超音波検査 (UCG, 心エコー)

超音波検査とは人間の耳では聞こえない高い周波数を使用し、その周波数を利用して各臓器から反射してきた周波数を受信し画像化した検査です。検査時には検査者がゼリーを塗ってプローブという超音波を発生する棒のような物を胸の肋骨と肋骨の間に押し当てて心臓をみますが、押さえられる痛み以外ゼリーや超音波自体は無痛無害で副作用がありませんので繰り返し頻回検査しても体には全く影響はありません。実際の検査では心臓の動きや弁の機能、血管、血流に異常などないかを詳しく検査しています。



### 当院心エコー室の超音波診断装置

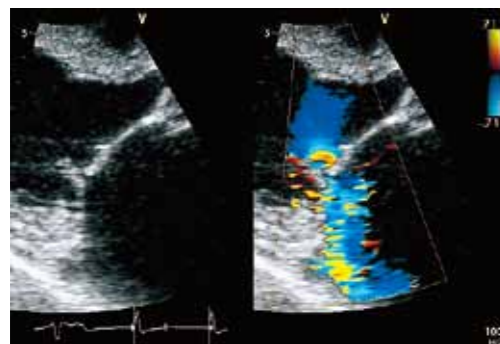
GEヘルスケアジャパン(株)社製 VIVID7 1台 VIVID56 1台を設置しています。

装置をパソコンでつなぎ検査毎の画像結果を集積し経過ごとの画像比較もできるようになっております。またその画像結果を閲覧できるパソコンを循環器科診察室に設置し、患者様へ画像を使用して説明できるように整備致しました。心エコー検査は心臓病において重要な検査で治療方針の決定や治療経過の把握の為に繰り返し検査を行います。検査毎に心臓の機能に変化がないかを前回の検査と比較しながら詳しく見えています。

### 心エコー検査では何を見ているのか?



心臓は4つの腔に分かれており、ポンプの役割として拡張、収縮を繰り返し全身へ血液を1分間に約4ℓ前後送り出しています。このポンプの動きを低下させる病気としては、近年増え続けている動脈硬化が原因となる狭心症や心筋梗塞などがあります。重要な検査内容としてはこのポンプの動きとして左心室の動きに異常がないか動いている心臓を見ながらチェックを致します。また心臓には半月弁、房室弁といわれる大血管や心房と心室を隔てている部分に弁膜があります。この弁膜の異常の検出にはドプラ法といわれる血液の流れから反射される信号を利用した方法で弁膜からの漏れや狭くなった異常の血流がないかを検査しています。弁膜症も近年は変性に伴う弁膜症が増えてきており本検査にて診断可能となります。胸の痛み、動悸、息切れなど気になる症状がございましたら当検査を含めた循環器外来受診をおすすめします。



僧帽弁接合不全から漏れを認めた弁膜症の症例



正常な大動脈弁



変性のつよい大動脈弁



私たち医療福祉相談室は、医療福祉相談員(MSW)5名、精神保健福祉士(PSW)1名で業務を行っております。そして院内においては、医療ソーシャルワーカーまたは精神科ソーシャルワーカーと呼ばれ、主な業務内容を挙げると次の6つになります。

1. 療養中の心理的・社会的問題の解決、調整援助
2. 退院援助
3. 社会復帰援助
4. 受診・受療援助
5. 経済的問題の解決、調整援助
6. 地域活動

(厚生労働省の医療ソーシャルワーカー業務指針より)

## 医療福祉相談室



私たち医療ソーシャルワーカーは、患者さんやそのご家族が病気やけが、障がいをもとに抱えている不安や問題について、面接を行うなどして相談に応じ、必要な社会資源と結びつけたり、より良い解決策を、患者さん・ご家族の皆さんと一緒に考えたりして、支援していく専門家です。

また、「相談ひとつで解決することがある」という言葉を耳にしたこと、あるいは目にしたことはありませんか？実際に、悩んでいること・不安に感じていることなどを自分以外の誰かに話すことで解決の糸口が見つかることがあります。



当院では個人情報やプライバシーが守られた中で話ができる相談室が、3部屋設けてあります。当院の先生や看護師さんを通して「相談員がいると聞いたんですが・・・」とご相談していただいてもかまいませんし、直接相談室をお尋ねいただいても対応いたします。

一緒に「HAPPY」になる糸口を見つけませんか。

皆様が抱える不安や問題を解決し、安心して療養または地域で生活できるよう誠心誠意対応していきますので、お気軽にお声かけください。



じあいのとびら  
コラム

「私の心のささえ・・・」

感染管理認定看護師 吉森みゆき



朝6時に、高校生になる二人の娘をJR宇宿駅まで送ってきた。私は今、東京行きの飛行機に乗り窓際の座席にもたれかけ、慌しい朝の風景を思い出していた。鹿児島空港は天気が悪く雲に覆われている。今日は「揺れそうだな」と思いながら外を眺める。暫くすると飛行機は地上を離れ飛び出した。白い雲に覆われた空は何も見えない。飛行機の翼に雲が勢いよく流れていくのが見える。とてもきれいで速いと思う。もう何度飛行機に乗ったのだろう。飛行機が地上から離れるたびにいつも思うことがある。「パパ守ってね。また鹿児島、無事帰れるよう、私と子供たちを守ってね」と祈る。

朝6時に、高校生になる二人の娘をJR宇宿駅まで送ってきた。私は今、東京行きの飛行機に乗り窓際の座席にもたれかけ、慌しい朝の風景を思い出していた。鹿児島空港は天気が悪く雲に覆われている。今日は「揺れそうだな」と思いながら外を眺める。暫くすると飛行機は地上を離れ飛び出した。白い雲に覆われた空は何も見えない。飛行機の翼に雲が勢いよく流れていくのが見える。とてもきれいで速いと思う。もう何度飛行機に乗ったのだろう。飛行機が地上から離れるたびにいつも思うことがある。「パパ守ってね。また鹿児島、無事帰れるよう、私と子供たちを守ってね」と祈る。

朝6時に、高校生になる二人の娘をJR宇宿駅まで送ってきた。私は今、東京行きの飛行機に乗り窓際の座席にもたれかけ、慌しい朝の風景を思い出していた。鹿児島空港は天気が悪く雲に覆われている。今日は「揺れそうだな」と思いながら外を眺める。暫くすると飛行機は地上を離れ飛び出した。白い雲に覆われた空は何も見えない。飛行機の翼に雲が勢いよく流れていくのが見える。とてもきれいで速いと思う。もう何度飛行機に乗ったのだろう。飛行機が地上から離れるたびにいつも思うことがある。「パパ守ってね。また鹿児島、無事帰れるよう、私と子供たちを守ってね」と祈る。

TOPICS  
じあいのとびら  
トピックス

NEWS&TOPICS  
「そのホルン! 音はずすな!!」 今村病院分院眼科主任部長 土居範仁

病院の事務から以下のメールが届いた。  
土居主任部長  
お疲れ様です。  
土居先生はご趣味でホルンを演奏され、プロ並みのテクニックとホルンに愛着をお持ちというお話を伺いました。  
つきましては、土居先生とホルンの出合いやエピソードなど今村病院分院の広報誌「じあいのとびら」への寄稿をお願いできませんでしょうか？

そのうちキッとこちらを睨んだかと思ふと「そのホルン!」と一際大きな声で怒鳴った。「音はずすな!...」と「ヒエッ!」はずしたくてはずしたわけじゃないのに...」  
その後も指揮者の理不尽な要求は続く。「クラリネット!」なんてちゃんと吹けないんだ!...」なんて言われても...。しまいに「なんでフルートがないんだ!...」いらない人のことはここにいない人にはわからない。  
練習の終わりにこちらを見て「ヤツと不気味な笑顔を見せるとホルン。正月返上だな。...」  
この日からホルンの厳しい修行の日々が始まった。いや待て、私は音大に入っただけではなかったような...



ホルン：正確にはフレンチホルン。これは私の愛機アレキサンダー107。彼女は明るくはつきりした性格で、6つのロータリーによって倍音問題を解決し私を支えてくれる。



伯林的管弦楽団：学生時代の悲惨な経験にも負けず、今もオーケストラ活動を続ける熱い仲間たち。年に2回演奏会を開催。夏は灼熱の鹿児島、冬は玄界灘の風に凍てつく北九州で演奏会を行っている。

注釈  
1)「医者になるのをやめてプロのホルン奏者になれたかもしれない」という意味ではない。野球やゴルフなどと同様にそこそこまけても、プロにはなれない。そんなことはわかっていて、音楽の世界は人生を狂わす魅力のある世界である。没頭して学校に行かなくなった仲間も多かった。この世界には、ちょっと音楽の才能がある学生がよく落ちて行った。さながら、ジェダインの騎士になれず悪の道に入ったダース・ベイダーのように：私たちがこの世界をオーケストラのダークサイドと呼んでいた当時、スターウォーズ全盛期だった。  
2) 奏者は座っているのだから、立っている指揮者は指揮棒がなくても見える。しかし、指揮者は段と高いところから演奏者を上から視線で威圧するのだ。  
3) 30cm程の先がとんがった棒。指揮棒とも言つ。先端恐怖症の私の友達は、指揮棒が自分の方に指揮棒を向けるのを怖がった。彼は卒業後オーケストラから足を洗った。  
4) 楽譜に書いてある強弱記号。一般には小さな音から大きな音へ(pp(ピアノ)、mf(メゾフォルテ)、f(フォルテ)、ff(フォルテシモ)。この6段階くらいが使われる。しかし、チャイコフスキーの交響曲第6番「悲愴」には、ファゴットパートにpppppp(超超超超超超弱)というシグネチャー...舌噛みそう)という、もっとも小さく小さな音の記号があったり、マリアやストラヴィンスキーなどは金管楽器にffff(超超超超強)という記号を書いたりしている。ファゴットにそんな小さな音は出せないし、金管楽器の過度の強音は奏者の難聴の原因になっている。  
5) オーケストラ・プレイヤーには人権はない。私たちは楽器名で呼ばれ、個人の名前で呼ばれない。3年生くらいになつてオーケストラの運営に携わるとなると、たまたま名前が呼ばれることがあるが、「部屋が暑い」とか「隣のバスハンドがうるさい」とか「解決不可能な要求を突きつけられる」  
6) ホルンはトランペットの倍以上の音の長さがある。管が長いと倍音が多くなり、高音域になるとバルブを操作しない状態で出る音が多くなる。たとえばトランペットでドミソラドと吹けたら、ホルンで吹くとドレミソラドの音を出そうとしてミの音が出るリスクは、ドの音を出そうとしてミの音が出るリスクと比較して格段に高い...簡単に説明しようとしたがやはり無理があるか...ようするにホルンは他の金管楽器より音が外れやすいって事が言いたい。

前の生活で特に不満もなく、この人についていけば何の心配もないと思っていた。主人が亡くなり私の死生観は変わった。そして、毎日生きる為の考え方も変わった。最後まで諦めずに頑張ってきた主人を思い、「やりたい」と思ったことは、諦めず最後までやってみよう。やつて駄目ならそこで初めて諦める」と。  
まず、始めに挑戦した事はピアスを開けること。付き合っている頃、一緒にピアスを開けようと言った事を思い出した。主人は即「人生変わるから開けない方がいいよ」と言った。何をもちて人生変わるのかとその時は思つたが、「じゃあそう言うなら」と諦めた。その事を子供に話しながら皮膚科を受診した。たかさんのかわいいピアスの中から白い小さなパールを先生に渡し、「これでお願いします」と言った。先生は、耳に機関銃のような物をあて「パチン」という音と共に私の耳に小さなピアスが付いた。その時の感想は「なんだ、こんな感じなんだあ」と思った。母と子供たちは「ピアスの付いた私に「ママ、痛くない?」と心配そうに近づいてきた。ちよつと痛かつたけど、「大丈夫」と話す。それはとても天気の良い日だった。

見えてきた。最後の階段を1歩ずつ登ると、紀元前からそこにある縄文文化は大きく聳え立っていた。感動のあまり歩きながらこつそりと涙を拭いた。「私にも登ることができた」と自信が持てた。  
次の挑戦は、感染管理認定看護師の狭き学校への挑戦である。看護部長に相談すると「今年は勉強して来年受けてみたら」と言われた。しかし、来年は生きているか分からないし受けてみよう。やりたいことはやってみようと思つた。試験を受け、運よく合格した。子供たちと離れ、慣れない東京の生活に泣いた。半年間をやつとクリアし、気付けばかけがえない友人に恵まれていた。本番の認定試験を受けたあの日。急に名前を書いたか不安になり、友達に話すと「大丈夫、書いていたよ!私に保証するから」と暗示をかけられ、安心したのが昨日のようである。  
その日、羽田空港に向かう京急線の中でメールを打つた。「伸一さんへ認定試験終わりました。合格するよう守つてね。これからも寂しいけど、心の中にいつもあなたがいる支えてくれる。逢いたいのはあなたなんだよね。私の人生の中で一緒に生きていくはずだったのに、そばにいない事が信じられない。あの日から私変わったよね。行動力付いたでしょ。信じられないね。全てあなた任せだったのに...」まで来られるなんて。一生懸命生きていたのに、私達。決して一人では駄目だった。本当はあなたの後を追いかけてた。でも、たかさんの友人に支えてもらいながら、れなとゆうと支え合いながら生きていくことができた。今日を区切り、更なる残された人生を大切に。あなたのために、更なる残された人生を送りたい。またメールを保存しておこう。  
気が付けば、羽田空港への着陸態勢のアナウンスが流れていた。ふと窓から外を見る。鹿児島と違い晴天。無事、飛行機は羽田空港に着きそうだ。また折る。  
そして、友人の待つ研修会館へ向かった。



# Information

## 今村病院分院からのお知らせ

### 診察日一覧表

		月	火	水	木	金	土
総合内科	午前	○	○	○	○	○	○
	午後	○	○	○	○	○	×
神経内科	午前	○	○	○	○	○	第2・4 は診療
脳神経外科	午前	○	○	手術日	○	○	第2・4 は診療
画像診断科	午前	○	×	○	×	○	×
腎臓内科	午前	○	○	○	○	○	第1・3・5 (再診のみ)
血液内科	午前	○	○	○	○	○	○ (再診のみ)
消化器内科	午前	○	○	○	○	○	○
	午後	○	×	○	○	×	×
糖尿病内科	午前	○	○	○	○	○	○
麻酔科	午前	○	○	○	○	×	第1・3・5 のみ診療
循環器内科	午前	○	○	○	○	○	×
	午後	○	○	×	×	×	×
リハビリ科	午前	○	○	○	○	○	×
耳鼻科	午前	×	○	×	×	×	○
皮膚科	午前	○	○	○	○	○	○
眼科	午前	○	○	○	手術日	○	○
泌尿器科	午前	○	○	○	○	○	×
整形外科	午前	○	○	○	○	○	○
	夕診	○	×	○	×	○	×
透析センター	午前	○	○	○	○	○	○
	夜間	○	×	○	×	○	×
人間ドック	午前	○	○	○	○	○	○

### 受付時間

平日/午前8:30~11:30  
 午後2:00~5:10  
 土曜日/午前8:30~11:30  
 ○整形夕診/午後4:00~6:00

### 診療時間

平日/午前8:30~12:30  
 午後2:00~5:30  
 土曜日/午前8:30~12:30  
 (但し、救急科は24時間診療しています。)  
 ○整形夕診/午後4:00~7:00

### 休診日

日曜日、祝祭日、盆休み(8月14・15日)  
 年末・年始(12月30日~1月3日)  
 (但し、救急科は365日診療しています。)

### 専門外来を受診希望の場合

救急科を除く専門外来は、予約制となっております。受診を希望の場合は事前にお電話にて予約をおとり下さい。

【ご予約受付時間】  
 14:00~17:00

【ご予約電話番号】  
 099-251-2221 (代表)



母が子を慈しみ育てる心、  
 愛を持って病める人の苦しみを除く。  
 この慈しみ愛する心  
 その素朴で純粋な気持ちが慈愛会の  
 基本理念です。

### 基本理念

1. 医療を通じた地域社会への貢献
2. 良心的な高度医療の提供
3. 患者さまの権利・主体性の尊重
4. 快適な医療環境の提供

### 駐車場のご案内



### 交通アクセス



- 鴨池ニュータウン  
中央バス停下車、徒歩2分
- 県庁前バス停下車、徒歩5分  
鹿児島中央駅より約15分、  
天文館より約15分



### 編集後記

今年は暑さに負け、バテぎみです… (>\_<)  
 涼しく食べ物の美味しい秋が、待ち遠しい毎日です。



### 今村病院分院

〒890-0064 鹿児島市鴨池新町11-23  
 ☎099-251-2221 ☎099-250-6181  
 ホームページ http://imamura-bunin.com/