


患者様から見て日本一の病院をモットーに。

 公益財団法人 慈愛会 今村病院分院

じあいのとびら

NEWS & TOPICS

病院名称変更のお知らせ

- 『管理栄養部』と入院中のお食事について
- 臨床検査部のご紹介 ● 『患者さま図書室』へどうぞ
- 研修医VOICE ● ななみ便り

2017 SPRING

15号



公益財団法人 慈愛会 公式Facebookページを開設しました



平成29年 6月「今村病院分院」から 「今村総合病院」へ

慈愛会急性期総合病院のスタート

院長 宇都宮 興

1984年4月に開院した今村病院分院は、人工透析や血液疾患、消化器疾患、糖尿病、脳卒中リハビリテーションなど内科系の専門診療を中心に開設されました。30数年の間に診療科の拡大を行い、救急医療も充実し、地域の皆様に必要とされる病院として役割を果たして参りました。

この度、診療体制の更なる充実のために新病院の建設に至りました。2年半の工事期間を経て2017年5月に新病棟が完成し、6月1日に公益財団法人慈愛会今村総合病院としてオープン致します。今村総合病院は、今村病院と今村病院分院の急性期医療を結集し、産科・婦人科・小児科を加えた28診療科で名実ともに総合病院となります。24時間365日体制で、充実した救急医療と高度専門医療を提供できる施設へと進化致します。

救急医療においては、屋上にヘリポートを備え救急患者の受け入れ態勢が一層充実し、高度専門医療では、血液疾患、腎臓疾患、消化器疾患、心臓疾患、脳卒中、スポーツ整形外科に加え、今まで以上にがん診療の充実を図ります。がん診療においては、手術、化学療法に加え、念願であった放射線治療が可能となり、悪性腫瘍の治療の幅が大きく拡大されます。新病院は、チーム医療を実践して安心・安全な医療提供を行い、今まで以上に地域に必要なとされる病院としての役割を果たします。



『管理栄養部』と入院中のお食事について

1. 『管理栄養部』についておしえてください!



現在、管理栄養士9名、調理師・調理員18名、パート5名の体制で業務を行っています。医師の指示に基づき、個々の病状に適した栄養量を算出し、それを過不足なく摂取して頂けるよう、嗜好や形態・提供量に配慮しながら、食事を提供しています。また、入院中の患者様の栄養状態を定期的にチェックし、必要に応じてチーム医療(NSTや褥瘡チーム)による適切な栄養管理を行うよう努めています。

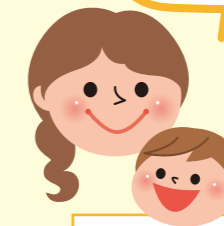


2. 『NST』ってなんのことでか?



NST=Nutrition Support Teamの略です。栄養状態の低下した患者様の栄養サポートを行うために職種を越えて構成された医療チームのことです。
●当院のNSTメンバー/医師(皮膚科医・消化器外科医)・栄養士・看護師・薬剤師・言語聴覚士(ST)の5職種
●活動/毎週火曜日(その他依頼があれば随時対応します)

3. 『栄養相談』もあると聞きました。



入院・外来患者様や1泊2日の人間ドック受診の方に対し、疾病の予防・改善を目的に、実践しやすく効果的な食事療法について栄養相談を行っています。

平日 / 9:15~17:00
土曜日 / 9:15~12:30

4. 提供されるお食事の内容が知りたいです。



糖尿病や腎臓病など、食事が治療の重要な部分を占める治療食から、術後食や残存嚥下機能に応じた嚥下調整食まで、幅広い食事に対応しています。当院では、既存の嚥下調整食を、2013年に日本摂食・嚥下リハビリテーション学会において発表された『嚥下調整食学会分類2013』の基準に則った内容となるよう、いち早く院内基準の変更に取り組みました。現在、リハビリ科と連携をとりながら、個々の患者様の嚥下機能に適した、安全でおいしい食事の提供を行っています。



【参考文献】嚥下調整食学会分類2013

お楽しみ
の
行事食

入院中でも季節を感じていただけるよう、手作りのメッセージカードと共に行事食を提供しています。(おせち料理、雑祭、七夕、クリスマスなど)



食欲不振
の
患者さまへ

食事に対する思い・希望をお伺いし、可能な範囲で適宜食事の変更を行います。各病棟に担当管理栄養士へ、お気軽にお尋ねください。

臨床検査部



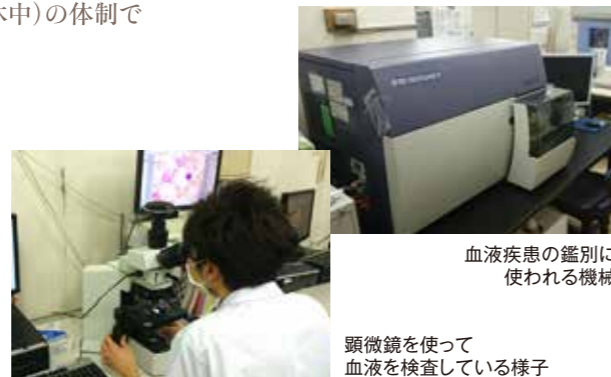
現在、臨床検査部は管理医1名、臨床検査技師20名(1名産休中)の体制で業務を行っています。

臨床検査部では、大きくわけて【検体検査】と【生理機能検査】を行っています。

【検体検査】とは血液や尿など患者様から採取されたものを検査することを言います。【生理機能検査】とは患者様と直に接して行う検査のことで心電図や超音波検査(エコー検査)などがあげられます。

検体検査では、検体のバーコード管理や電子カルテを導入し、より迅速に正確な検査データを提供できるように日々努力しています。また、生理機能検査でも各種生理検査結果をリアルタイムで閲覧できるように現在整備を進めています。そして、毎年行われる日本医師会、日本臨床検査技師会、鹿児島県医師会の精度管理に参加し、正確な検査結果を提供できるように努力しています。平成26年度からは当直体制をスタートさせ、24時間365日、院内で検査可能になりました。

また、分院検査室では慈愛会グループである今村病院、谷山病院、愛と結の街、七波クリニックからの検体も受け入れており、1日約500~700件の検査が行われ、迅速で正確な検査結果を提供できるように努めています。



血液疾患の鑑別に使われる機械

顕微鏡を使って血液を検査している様子

【主な検査内容】

生化学	生化学全般、腫瘍マーカー、免疫、感染症、ホルモン、尿素呼吸気試験(ピロリ菌)等
血液	血液、凝固、全般
一般	尿、便、全般
輸血	血液型、不規則抗体検査、交差適合試験、自己血バック作成・管理
生理機能	心電図、肺機能、聴力、脳波、筋電図、心エコー、腹部エコー、頸部エコー

【検体部門の業績】

	平成25年度	平成26年度	平成27年度
生化学検査項目	843,545	901,038	917,738
血液一般	122,369	137,065	144,213
尿一般	52,468	49,725	46,166
HbA1c	28,082	25,638	24,158
蛋白分画	10,074	9,470	9,224
交差適合試験	1,686	1,838	2,057



輸血検査の様子

【生理機能検査部門の実績】

	平成25年度	平成26年度	平成27年度
安静心電図	7,710	8,355	7,565
RR心電図	682	631	206
負荷心電図	654	655	735
ホルター心電図	93	72	107
肺機能検査	3,425	3,730	3,807
聴力検査	4,496	4,976	4,622
RWV検査	1,054	935	526
脳波検査	138	144	119
PSG検査	—	31	62
筋電図	—	—	116
心エコー	2,054	2,245	2,342
頸動脈エコー	831	801	472
四肢血管エコー	224	195	152

今村病院分院のスペシャリストたち

超音波(エコー)の技術と知識 超音波検査士



超音波検査士

迫口 加菜子(臨床検査部)

Kanako Sakoguchi

超音波検査士とは超音波(エコー)検査の技術と知識を有するコメディカルスタッフに、医療の向上を図ることを目的として認定している資格です。鹿児島にはいま循環器領域にて65名の超音波検査士が認定されています。

私は臨床検査技師として超音波検査に従事し、9年目になりますが、頸部超音波検査からはじめ、心臓超音波検査、腹部超音波検査、四肢超音波検査と様々な超音波検査をさせていただいてきました。

エコー検査を始めた頃、特に需要のあった心臓超音波検査を中心にするが多かったため、検査実績を積むことができ、超音波指導医の先生の推薦をいただき循環器領域の超音波検査士の取得を目指すにいたしました。

超音波検査の利点は、まず侵襲性がなく患者様への負担が少ないというところが一番だと思います。妊婦さんや、乳幼児でも安心して検査を受けることができます。また、ベッドサイドで簡単にすぐ検査することができます。繰り返しフォローをしたい患者様には特に向いていると思います。



といっても、じっとしていることが困難な患者様や、少し触れるだけでも痛いと感じる患者様、また体格のいい患者様には不向きであると感じることも多々ありますが、いかにとりにくい患者様から有力な情報を得られるか、自分との戦いが日々繰り広げられています。

様々な検査がありますが、超音波検査のいいところを引き出し、ファーストチョイスで選ばれる検査となるよう日々精進していきたいと思っています。



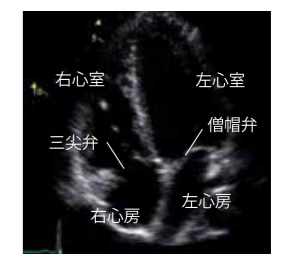
超音波(エコー)の機械と検査中の迫口検査士



超音波とは?

超音波は人の耳には聞こえないほどの高周波数の超音波を臓器に発信して、返ってくるエコー(反射波)を受信し、体内の様子を画像に映し出して診断する検査です。

心臓超音波検査では、心臓の形の異常を発見する形態的診断、心臓の働きを見る機能的診断を行います。心室や心房の大きさ、壁の厚さや動き、弁の形態や動きなどがわかります。さらにカラードップラー法を行うと、心臓の中の血液の流れを映し出すことができ、弁の異常や壁に穴があいていないかどうかなどの異常を発見できます。エコー検査には20分~30分ほどかかります。



『患者さま図書室』へどうぞ!

～多くの方に利用していただいています～

ぽかぽか温かい春の日差しの下、たくさんの本と出会っていただきたいと思います。患者さまからの寄贈本も多くいただきました。たくさんの方の来室をお待ちしています。

ご利用案内

開室	9:00～17:00
場所	2階耳鼻科外来隣
貸出	お一人5冊まで、2週間。どなたでもご利用いただけます。
巡回図書サービス	5階東病棟 毎週火曜日(14:00～14:40)

おすすめの蔵書



RECOMMEND BOOKS

他にも、直木賞や本屋大賞の受賞作、人気の本がたくさんあります。ぜひ図書室に遊びに来てください。



「騎士団長殺し」1部、2部 村上春樹／著

「1Q84」から7年ぶりの長編小説がついに登場です!!既に多くの論評がでていますが、フレーズや設定がこれまでの作品と重なるところは、主人公の画家と作家である自分を重ねている感がありそうです。熱心なファンも裏切らない。そして、これまで村上春樹の作品を読んだことが無い人にとっての入門編としてはピッタリだと思います。是非読んでみてください。



「奇跡のリンゴ」 石川拓治／著

青森のリンゴ農家、木村さんのリンゴ作りは8年の試行錯誤の末たどり着いた独自のノウハウがあり、すぐには口に出れないほど人気です。キッカケは妻が農業に弱かったと言ったこと。何とか農業を使わずに美味しいリンゴを作りたいという思いから苦悩の日々を重ねようやく無農薬のリンゴにたどり着く。その軌跡をたどる。



「少女には向かない職業」 桜庭一樹／著

あたし、大西葵13歳は、人を二人殺した...あたしはもうだめ。少女の魂は殺人に向かない、最初にそう教えてくれたら良かったのに。過酷な運命に翻弄される二人の少女はお互い一人では成し得ない殺人を共犯!結局は寂しがり屋の13歳の少女に他ならないが、その計画は少女にしては(少女らしく?) 功妙である。



「ブラウン神父の童心」 G・K チェスタント／著

時代を越えて愛される物語。チェスタントの生み出した愛すべき名探偵、ブラウン神父。ミステリーとは世界を逆に見る面白さと教えてくれる作品。神父初登場の「青い十字架」のほか、大胆なトリックの「見えない男」有名な警句で知られる「折れた剣」などの短篇集。

研修医 VOICE



有馬 準之助

Junnosuke Arima

患者さん・家族から感謝の言葉を頂けるような医療をすること

研修医一年目の有馬準之助と申します。今村病院分院に勤めてから一年が経とうとしています。この一年間で多くのことを学ぶことができました。その中でも医療の現場にでて自分が学んだことで一番印象に残ったことは、患者さんや家族から感謝の言葉を頂ける医療を行うことが大切なことだと思いました。自分が受け持たせて頂いたかたで、診断に至らず、治療も行えなかったこともありましたが、家族からお礼の言葉を頂きました。「な

んでこんな私なんかにお礼をいうのですか?」と聞くと、「先生がいるおかげで心強かったからです。」と言われました。診断や治療は何一つできなかったにもかかわらず、私はこの一年の中で一番の感動と喜びを感じた瞬間でした。この経験を通して、診断して治療をし治すだけでなく、患者さん・家族から感謝の言葉を頂けるような医療をすることが大切なことなのかなと感じました。



三重 岳

Gaku Mishige

一人の医師として接して頂くうちに少しずつやるべきことが見えてきた

今村病院分院での初期研修が始まってから早くも1年が経とうとしています。働き始めたころは慣れないことだらけで何もわからず、役に立っているのだろうかと思うことばかりでしたが、患者様やスタッフに一人の医師として接して頂くうちに少しずつやるべきことが見えてきて、楽しく仕事ができるようになってきました。

私の研修生活は外科から始まり、総合内科、精神科、神経内科、糖尿病内科、そして現在は麻酔科と様々な科を数か月ずつローテーションしています。患者様の主治医となる事も多く、上級医やスタッフと一緒に悩みながら治療や退院後の方針ま

でを考えていくことは非常に勉強になります。この1年で実際の医療にふれてみて色々な人と関わりを持ちました。何度も入院を繰り返している人や、家に帰りたいけど帰ることができない人、中には治療にあまり意欲的でない人に頭を悩ませる事もありました。主治医となった患者様が元気に退院していく姿をみて一緒に笑顔したことや、不幸な形で病院を出ていく人もいました。

この1年で様々な患者さんと関わっていく中で未熟ながら学ぶことが多くありました。まだまだ研修生活は中間地点ですが初心を忘れず頑張っていきたいと思います。

移転してから おかげさまで 3度目の春です

七波クリニックは、糖尿病専門外来(予約制)として、平成18年に開設いたしました。患者様の生活を一緒に振り返り、療養上の問題点を見つけ、個々の生活に合わせた運動方法や生活指導などを行っております。クリニック名は、患者会の「ななみ会」に由来し、『七』は血糖値A1cの目標数値でもある7%から、『波』は以前の場所の鴨池新町がきらきらと波に光る美しい海岸だったことと、吉祥文様である青海波のイメージからきています。

平成27年3月に、真砂本町のニシムタスカイマーケット鴨池に移転し、早いもので3度目の春を迎えています。

鮫島院長をはじめ、非常勤医師、看護師、栄養士、検査技師、事務員の22名のスタッフで、患者様の自己管理の手助けがよりよくできるよう、気持ちを一つに頑張っています。これからも、七波クリニックの情報を発信してまいりますので、どうぞよろしくお願いたします。

七波クリニックからごあいさつをお届けします



毎月勉強会を開催しスタッフの知識向上・情報共有に努めています



受付時間【完全予約制】

時間帯	曜日	月	火	水	木	金	土	日・祝
午前 08:30~11:30		●	●	●	●	●	●	休診
午後 14:30~16:30		休診	●	休診	●	●	休診	休診

患者様ご自身の様々な作品を募集し、院内に展示させていただいています。待ち時間が、少しでもほっとできる素敵な空間にできたら...と願っています。



待合スペース



待合スペース



診察室



編集後記

道端に菫の花を見つけました。寒い朝でしたが、春がそこまで来ているという期待から気持ちよい朝を迎えられました。さて、今回の『じあいのとびら』は新病院の紹介でした。当院も6月より新病院となります。期待を胸に新たな出発です。今後はこちらの広報誌から発信していきたいと思っています。

理学療法士 松元 龍

今村病院分院 診療プログラム

平成 29 年 3 月 1 日現在

	受付時間	月	火	水	木	金	土	日
救急内科 総合内科	救急は 24 時間受け入れています 受付時間 / (午前) 8 時 30 分～11 時 30 分・(午後) 14 時 00 分～17 時 10 分							
神経内科	(午前) 8 時 30 分～11 時 30 分 ●午前中みの診療です	○	○	○	○	○	○	—
脳神経外科	(午前) 8 時 30 分～11 時 30 分 ●午前中みの診療です	○	○	手術日のため休診	○	○	第 2・4 のみ診療	—
放射線科	(午前) 8 時 30 分～11 時 30 分 ●午前中みの診療です	○	—	○	—	○	—	—
腎臓内科	(午前) 8 時 30 分～11 時 30 分 ●午前中みの診療です	○	—	○	○	○	—	—
血液内科	(午前) 8 時 30 分～11 時 30 分 ●午前中みの診療です	○	○	○	○	○	再診のみ	—
消化器内科	(午前) 8 時 30 分～11 時 30 分 ●午前中みの診療です	○	○	○	○	○	○	—
ペインクリニック科	(午前) 8 時 30 分～11 時 30 分 ●午前中みの診療です	○	○	○	○	○	○	—
麻酔科(術前診察) <small>完全予約制</small>	(午前) 8 時 30 分～11 時 30 分 ●午前中みの診療です	○	○	○	○	○	○	—
消化器外科	(午前) 8 時 30 分～11 時 30 分 ●午前中みの診療です	○	○	○	○	○	急患のみ	—
循環器内科	(午前) 8 時 30 分～11 時 30 分 ●午前中みの診療です	○	○	○	○	○	第 1・3・5 のみ診療	—
リハビリテーション科	(午前) 8 時 30 分～11 時 30 分 (午後) 14 時 00 分～15 時 30 分	○	○	○	○	○	再診のみ	—
耳鼻咽喉科 <small>完全予約制</small>	(午前) 8 時 30 分～11 時 30 分 (午後) 14 時 00 分～16 時 30 分	○	※1	○	○	○	○	—
皮膚科	(午前) 8 時 30 分～11 時 30 分 ●午前中みの診療です	○	○	○	○	○	完全予約制	—
眼科 <small>完全予約制</small>	(午前) 8 時 30 分～11 時 30 分 ●第 3 木曜のみ午後の診療があります	(第 5 休診)	○	—	○(第 3 のみ)	○	○	—
泌尿器科	(午前) 8 時 30 分～11 時 30 分 ●午前中みの診療です	○	手術日のため休診	○	○	○	ESWL 施行日休診	—
スポーツ整形外科	(午前) 8 時 30 分～11 時 30 分 (夕診) 16 時 00 分～18 時 00 分	○	○	○	完全予約制	○	○	—
透析センター	(日中) ① 8 時 00 分～② 14 時 00 分～ (夜間) ① 17 時 00 分～	○	○	○	○	○	○	—
人間ドック	(午前) 8 時 00 分～ 8 時 30 分 ●宿泊人間ドック(一泊二日コース)	○	○	○	○	○	○	—
納光弘外来 <small>完全予約制</small>	(午前) 8 時 30 分～11 時 30 分 ●午前中みの診療です	—	—	—	○	—	—	○

※1・・・耳鼻咽喉科 火曜日のみ:10時00分～11時30分受付

総合相談支援センターへのアクセス

【場所】中央棟1階 スポーツ整形外科リハセンター前(以前の地域連携、医療相談室)

- 医療福祉相談・がん相談 / 月曜日～金曜日 8:30～17:30・土曜日 8:30～12:30 (場合によっては時間外の日時でも、ご都合に合わせて相談に応じます。)
- 地域医療連携室・医療福祉相談室への来室が困難な場合は、外来受付横の総合案内へお声かけください。また、入院中の患者様・ご家族の皆様は、病棟看護師へ相談希望をお伝えいただければ、担当MSWが病室まで伺います。遠慮なくご相談ください。
- お電話での問い合わせ / TEL:099-251-2221 (代) 【受付時間】月曜日～金曜日 8:30～17:30・土曜日 8:30～12:30

【今村病院分院のご案内】

救急内科

24時間365日診療しています。

専門外来

予約制となっております。事前にお電話で予約をお取りください。 ※日曜日・祝日は休診

電話予約

099-251-2221 (代表)

ご予約受付時間 ※日・祝日を除く
【月曜日～金曜日】14時～17時 【土曜日】9時～12時公益財団法人 慈愛会
今村病院分院〒890-0064 鹿児島市鴨池新町11番23号
TEL.099-251-2221 FAX.099-250-6181
HP <http://www.jiaikai.or.jp/imamura-bunin/>