


TAKE FREE

ご自由にお持ち帰りください

 公益財団法人 慈愛会 今村総合病院

# じあいのとびら

NEWS & TOPICS

## 総合相談支援センターのご紹介

- リハの芽 vol.05 【口腔ケアについて】
- 産科コーナー 【公式Instagram開設のお知らせ!】
- 医療機器紹介
- 薬剤部Q&Aコーナー
- 心に届く 慈愛の看護 エピソード2
- 『患者さま図書室』へどうぞ
- 管理栄養部からおすすめレシピ ♪ 編集後記

2020  
AUTUMN

24号



公益財団法人 慈愛会  
公式Facebookページを  
更新中です



総合相談支援センターのスタッフ



# 今村総合病院の総合相談支援センターをご紹介します!



「慈愛の心で支え、つなぐ医療」をモットーに、患者様やご家族はもちろん、地域の医療機関・介護福祉施設の方々 に信頼される病院を目指しています。

総合相談支援センターは、  
【地域医療連携部】【医療福祉相談部】【入退院支援部】  
【がん相談支援部】の4部門で構成されています。



## 地域医療連携部

地域医療連携部は、看護師1名、事務員3名で業務を行っております。

### 【業務内容】

- 入院患者の窓口対応
- 紹介状の取り扱い・管理
- 広報・訪問活動
- 各種統計・分析
- セカンドオピニオン窓口
- 地域連携セミナー開催
- 退院支援
- 受診・転院・入院の相談

他医療機関と円滑な連携を図り、患者様にとって安心・安全・スムーズな受け入れを心がけております。また、最適な医療が受けられるよう、そして安心して他医療機関・在宅へ移行できるようお手伝いいたします。

## 医療福祉相談部

医療福祉相談部は、医療福祉相談員(MSW)9名、精神保健福祉士(PSW)1名で業務を行っております。院内においては、医療ソーシャルワーカーと呼ばれています。病気になると、様々な不安や心配ごとが生じてきます。障害をもとに抱えている不安や問題について、相談に応じ、必要な社会資源と結びつけたり、より良い解決策を、患者様・ご家族の皆様と一緒に考え、支援をしていく専門家です。

### たとえばこんな時

- 医療費、生活費など経済的な心配があるとき(無料低額診療等)
- 退院後の生活、自宅での療養生活に不安があるとき
- 転院先を探したいとき
- 施設の利用について知りたいとき
- 社会福祉制度について知りたいとき(介護保険・年金・各種手帳など)
- 求職、社会復帰、再就職について不安があるとき
- その他、誰に相談したらよいかわからないとき

直接総合相談支援センターへお越しいただくか、入院中の患者様は、病棟担当の医療ソーシャルワーカーを配置しておりますので、主治医もしくは病棟看護師へお尋ねください。皆様抱える不安や問題を解決し、安心して療養または地域で生活できるよう誠心誠意対応いたしますので、お気軽にお声掛けください。

## 入退院支援部

入退院支援センターでは、患者様が入院前から退院まで安心して治療を受けられるように、入院前に入退院に関する説明や手続きの支援を行っています。

入退院支援センターのながれ

### ①外来で入院日が決定したら入退院支援センター(A棟1階)へお越し頂き、入院の説明を行います。

- 事務員による入院に必要な手続きや費用などの説明
- 看護師による問診(病歴や日常生活の状況、緊急連絡先、アレルギーの有無、薬の確認、入退院に関する不安やご希望など)
- 看護師による入院前スクリーニング(栄養、褥瘡、転倒リスク、認知症、せん妄、退院支援)

### ②入院当日

- 入退院支援センターへお越し頂き、入院に必要な書類をお預かりします。
- 検温、体調確認を行います。
- 入院する病棟へご案内いたします。

入院や治療に関して不安な事やどこに相談すればいいのか分からないことがあれば、必要に応じて関連部署と連携を図りますので、遠慮なくご相談ください。

## がん相談支援部

### — 治療のこと、生活のこと… 1人で悩まず「がん相談支援部」へ —

平成26年12月に鹿児島県よりがん診療指定病院の指定を受けて、がん相談支援室が設置されました。がん相談支援部は、患者様やご家族のほか、地域の皆様の相談窓口となっております。役割としては、がんに関する治療や療養生活についての情報探しのお手伝い、相談にお応えしています。また、心のケアや生活支援、助成制度の紹介、家族への支援の相談なども行っています。

「正しい知識」を得ることで「医療への安心感」が増すとされています。「どんな病気?」「今後の生活は?」「今後の生活はどうなる?」などが人に関する不安や悩み、知りたい情報などお気軽にご相談下さい。ご相談内容の秘密は厳守しますので安心ください。

受付時間/月曜日から金曜日(土日・祝祭日は除く) 9時00分~16時00分

相談方法/来院による面談、または電話相談 ※内容によっては、関係スタッフや関係機関と連携を取って対応いたします。

相談料/無料

相談担当者/緩和ケア認定看護師・がん専門相談員(社会福祉士)

## 【緩和ケアチーム】

### 緩和ケアって?

これまで「緩和ケア」は「終末期に提供されるケア」と受け取られることが多く、治療ができなくなった人のための最後の医療・ケアと誤解されがちでした。「緩和ケア」は病気の状態や時期に関係なく、診断された時点から療養の経過を通じていつでも受けることができ、全体的に安定した状態で治療を受けられるようにする医療・ケアです。治癒を目指した手術や、抗がん薬などの治療が難しくなった時期でも、入院中だけでなく通院中や在宅療養中でも希望する生活を保てるようさまざまな援助をします。

緩和ケアは、基本的には担当の医師や看護師から受けられますが、必要に応じて色々な職種スタッフがチームとなってからだや気持ちのつらさなどを和らげるお手伝いをさせていただきます。

今村総合病院の緩和ケアチームには、医師(麻酔科医・精神科医・歯科医師)、看護師(緩和ケア認定看護師)、薬剤師、リハビリセラピスト、管理栄養士、社会福祉士がいます。患者さん・ご家族のニーズに沿ってチームメンバーを編成し、応援団として伺います。

### どうしたら受けられる?

主治医や担当看護師に「緩和ケアも受けたい」とお伝えください。また、緩和ケアチームメンバー(下のバッジを着けています)や各病棟、外来の緩和ケアリンクナーズに声をかけてください。

病院1階にある総合相談支援センターでも相談を承っております。どうぞ気軽に、ご相談ください。





医療機器紹介 【超音波画像診断装置】



Aplio i700 (Canon)

超高周波プローブ搭載で、細かい関節の血流まで確認できます。

超音波とは、人間の耳には聞こえない高い周波数の音のことを言います。この超音波(波全般に言えるのですが…)には物体に当たると反射する(例、山びこ)性質があり、それを利用しているのが超音波検査です。

超音波(エコー)検査では、心臓・血管、消化器などの様々な臓器を検査することができ、また、痛みやX線被曝がなく安心して検査することができます。

当院では、主に心臓、頸部、四肢、体表(甲状腺)、腹部エコー検査が行われており、最新のArietta850SE(HITACHI)やAplio i700(Canon)などを新たに導入し、検査数も年々伸びています。

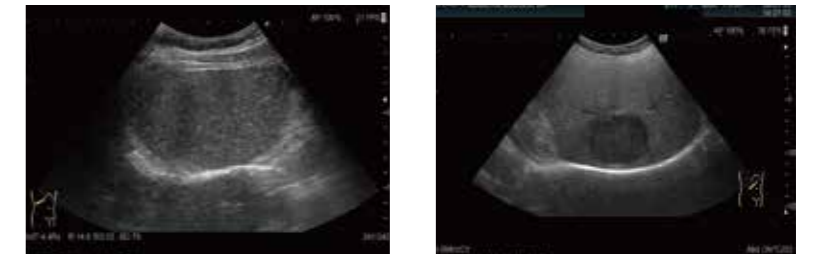
心エコー

下の写真は、実際の心エコーの結果です。カラー表示することで、心臓内の血流を調べることが可能です。



腹部エコー

下の写真は、実際の腹部エコーの結果です。左の写真は正常な肝臓ですが、右の写真は肝臓がんの写真です。



〈近年の実績(件数)〉

	2018年	2019年
心臓	3815	4275
頸部	438	482
四肢	451	511
体表(甲状腺)	114	149
腹部	2003	2339

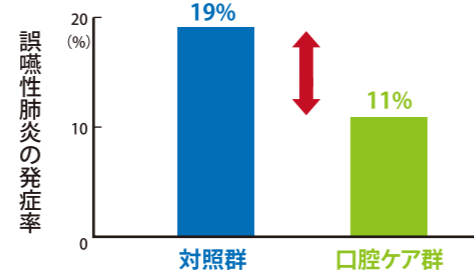
検査に関する詳細は、生理検査室まで気軽にお問い合わせください。

リハの芽 【vol.05】

口腔ケアにはどんなグッズがあるの？

みなさんにとって“美味しく食べることは”楽しみのひとつではないでしょうか？

口腔ケアは、そんな楽しみや幸せを支える大切なケアです。ところが、口腔ケアを怠ってしまうと、時には誤嚥性肺炎などの疾病の原因になることもあります。口腔ケアを実施することで、誤嚥性肺炎の発症を約10%抑える効果があるとされています。(右図参照)



今回は、誤嚥性肺炎を予防する効果のある口腔ケアグッズを一部紹介します



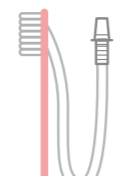
口腔ケア専用 ウエットティッシュ

- 1枚取り出し指に巻いて使用。
- 頬の内側や舌の汚れを直接拭き取ることができる。



口腔保湿剤

- 口腔内の乾燥を防ぎ湿潤する。
- ケア時の痛みや不快感などを軽減できる。
- 指やスポンジブラシ等で乾燥している部位に塗る。



吸引機能付き 歯ブラシ

- ブラッシングと同時に頬の内側や舌の汚れや唾液を吸引できる。



スポンジブラシ

- 歯茎や舌、上あご、頬の内側の汚れを取り除く。
- 口の奥からくると転がしながら手前へこすり出すように使用。



【監修】  
歯科医師 坂元亮一  
急性期病棟配属 言語聴覚士 松下とも子  
回復期病棟配属 言語聴覚士 出口明依理

口腔ケアグッズは他にも様々な種類があります。それぞれの口腔内の状態に応じてケア用品を選択することが大切です。薬局などでも手軽に購入できますので、使ってみてください。何か疑問などあれば遠慮なく、ご相談ください。

(図・引用) ・米山武義ら:介護高齢者に対する口腔衛生の誤嚥性肺炎予防効果に関する研究. 日本医学会誌. 2001  
・専門家に聞いた!知っておきたい口腔ケア/オーラルケア/アサヒ (https://www.asahi-gf.co.jp/special/senior/oral/column/)

【産科コーナー】公式Instagram開設のお知らせ!

今村総合病院、「産科婦人科」は、この度、写真共有SNS「Instagram」で、公式アカウントを開設いたしました。

アカウント名 @imamura\_sougou\_hospital.obgyn

Instagramでは、地域に根ざした産科婦人科の魅力をお伝えすべく、写真を中心に、皆様のお役にたつ情報や、喜んでいただけるような内容を、助産師が中心となってアップしていく予定です。

当院の産科婦人科をより身近に、そして頼れる存在として感じていただけるきっかけにもなれたら嬉しいです。

フォロー・いいね!、是非お待ちしております。

診療体制	時間帯	月	火	水	木	金	土
【受付】8時30分～11時30分 ★午後予約制 要確認 ※土日祝日は休診です	午前	○	○	○	○	○	—
	午後	○	○	手術日	○	○	—

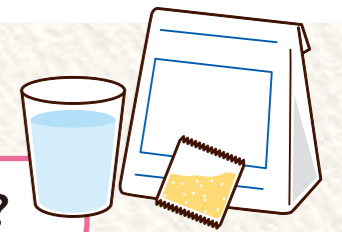


薬剤部 Q&A コーナー

質問 薬を飲むのはお茶ではダメなの?

答え コップ一杯程度の水で飲むのが基本です。水以外で飲むと効果がうすれたり、強く出すぎてしまうこともあります。

ポイント 薬はコップ一杯程度の水で飲むように作られており、薬が十分溶けて吸収がよくなり、食道などへの薬の引っかかりや、粉薬では気管から肺に入ってしまうことを防ぎます。薬との飲み合わせについて気になることがありましたら、お気軽に薬剤師におたずねください。





5月9日(土)、第1回「心に届く慈愛の看護」を語る会が開催され、慈愛会の看護職員から集まった患者様やご家族との忘れられないエピソード全90作品の中から、入選した13作品の朗読が行われました。

入選した当院看護部のエピソード4作品を、シリーズでご紹介いたします。



朗読を行う  
小波津副看護師長

## 笑顔を守ることの大切さを学んだ看護

副看護師長・がん化学療法看護認定看護師 小波津 武志

今から18年前のことである。大工職で職人気質の50歳Aさんが成人T細胞白血病で入院してきた。自分の気持ちを自分以外の人に伝えるのが苦手なのだと、入院初日に少し控えめな声で話をしたのが印象に残っている。家族は妻と娘がおり、3人で一緒に暮らしていて、家族との時間を大事にしているということを検温のときに話してくれた。

病気に対して数種類の抗がん剤を行い、吐き気や倦怠感などきつい副作用も「妻や娘のためにも治療を頑張る。父として夫として、2人を支えてあげたい。」「家族には言わないで、恥ずかしい。」と少し笑顔を見せて笑うときもあった。

成人T細胞白血病は予後も厳しい疾患だが、Aさんの治療経過は良かった。医師から「治療経過は良い、完治に近い状況にする為に骨髄移植を検討しませんか。」と提案がなされた。家族は「治療が効いていて良かった。移植も頑張ろうよ。」と話していた。Aさんは、「うん。」と頷いたが、表情はさえない。説明

後に一人になったAさんに、何か気になることがあるのかと尋ねると「治療が効いていて良かった。だが移植は自信がない。家族の気持ちに伝えたいが、移植で死ぬこともある。それなら家族との時間を大事にしたい。」と涙ながらに話してくれた。Aさんに「家族に話をしてみれば?」と提案し、外泊をすすめた。家族へもAさんの想っていることを代弁者として伝え、「一緒に考えて欲しい。」と伝えた。

外泊から帰ってきたAさんは、「話ができて良かった。自分の想いも理解してもらえた。移植はせずゆっくり家で過ごします。」と話され、その後在宅で過ごすことになった。数か月後ご自宅で最期を迎えられたAさんであったが、家族から「自宅でたくさん話をして今まで気付けなかった想いに気付けた。希望通りの最期で良かった。」と笑顔で話された。

この関わりで、Aさんやその家族の笑顔を守ることができた。常に、患者の想いに寄り添える看護師でありたいと思う。

## 『患者さま図書室』へどうぞ!

~多くの方に利用していただいています~

気候はだいぶ涼しくなり過ごしやすくなりました。コロナ禍はまだまだ落ち着かず、予防の徹底、「おうち時間」の過ごし方も工夫されるようになりました。そんなおうち時間に是非読書を取り入れて頂きたいと思い、今回は話題になった読みやすい本を取り上げました。

ご利用案内	開室/9:00~17:00	場所/B棟 2階 耳鼻科外来隣
	貸出/お1人5冊まで、2週間。どなたでもご利用いただけます。	
	巡回図書サービス/A棟 8階病棟・B棟5階病棟 毎週火曜日14:00~14:40 貸出もいたします。	

### おすすめの本



RECOMMEND BOOKS

他にも、芥川賞・直木賞・本屋大賞受賞作、人気の本がたくさんあります。ぜひ図書室に遊びに来てください。



「少年と犬」 馳 星周/著

2011年におきた東日本大震災からは流れるも、癒えぬ震災の傷跡。家族の為に犯罪に手を染めた男が拾った犬。男の守り神になったその犬は、ある意志(使命感)を秘めていた。そこには、これまでの自然災害を風化させず伝える作者の思いがあり、人生の無常と犬の神秘性が愛犬家らしく描かれる。



「首里の馬」 高山羽根子/著

沖縄にある小さな資料館の整理を手伝う少女がいた。やがて成長した少女は、世界の果ての隔たった所にいる人々に、オンラインでクイズを出すオペレーターの仕事に就く。自分なりに充実感を持って過ごしていたある台風の日、幻の宮古馬が庭に迷い込む。変貌し続ける世の中でこの馬を守り、歴史や民族を知ることで彼女は何かを守りたかったのか!



「逃亡者」 中村文則/著

第2次世界大戦時、敵味方問わず多大な影響を与えた「熱狂」と呼ばれる伝説のトランペット。戦渦を生き延びたそのトランペットを偶然手にすることになる一人のジャーナリスト。彼はなぜ追われるのか。亡き恋人との約束は果たせるのか。戦争、宗教、人種差別、自由のない背景が潜む。読み応えがあります。



「おんなのこぼ」 茨木のり子/著

一冊の小さな詩集です。教科書に取り上げられたり、TV番組の金八先生もこの詩を生徒に伝えたそうです。そのなかの、「自分の感受性くらい」と言う詩、直球過ぎてドキリとします。何度読んでも、心に響き、また頑張ろうと思えます。他にも「さくら」「わたしが一番きれいだったとき」などは是非読んでみてください。

## 管理栄養部からおすすめレシピ♪ 豆腐ハンバーグ

材料(2人分)

- 鶏ミンチ …………… 60g
- 木綿豆腐 …………… 60g
- 玉葱 …………… 80g
- ★食塩 …………… 少々
- ★こしょう …………… 少々
- ★おろしにんにく・生姜 …………… 少々
- ★溶き卵 …… 小さじ2
- ★パン粉 …… 大さじ2
- サラダ油 …………… 少量

- 《おろしソース》
- 大根 …………… 100g
  - うすくちしょうゆ …… 小さじ2
  - こいくちしょうゆ …… 小さじ1/3
  - みりん …………… 小さじ2/3
  - 出し汁 …………… 大さじ1と1/3
  - 柚子パウダー …………… 少々



鶏肉と豆腐でとってもヘルシー♪

### 【作り方】

- ①玉葱はみじん切りにし、豆腐はあらかじめ水気を切っておく。
- ②《おろしソース》は調味料だけ混ぜ合わせて準備しておく。
- ③ボウルに①・鶏ミンチ・★を全て入れ、混ぜ合わせる。
- ④成形して、フライパンに油を敷いて両面焼く。
- ⑤焼きあがったハンバーグの上に大根おろしをのせ、②をかけたらできあがり。



編集後記

楽しみにしていたオリンピックや鹿児島国体も延期になり、これまでとは違う夏が過ぎました。家でできることをしようと始めたベランダでのガーデニングが、今では毎日の楽しみになっています。

コロナ禍でもできること、患者さまのために私たちができることを考えて、24号も作成いたしました。たくさんの方に読んでいただければ幸いです。

看護管理室 鞆 智子

# 今村総合病院 診療プログラム

2020年9月現在

	受付時間	月	火	水	木	金	土	日
救急内科	救急は24時間受け入れています							
総合内科	(午前) 8時30分～11時30分 (午後) 14時00分～17時00分	○	○	○	○	○	○	急患のみ
呼吸器内科	(午前) 8時30分～11時30分 ●午前中みの診療です	—	—	—	—	○	—	—
脳神経内科	(午前) 8時30分～11時30分 ●午前中みの診療です	○	○	○	○	○	○	—
脳神経外科	(午前) 8時30分～11時30分 ●午前中みの診療です	○	○	手術日のため休診	○	○	○	—
放射線科	(午前) 8時30分～12時30分 (午後) 14時00分～17時00分	○	○	○	○	○	—	—
腎臓内科	(午前) 8時30分～11時30分 ●午前中みの診療です	○	○	○	○	○	—	—
血液内科	(午前) 8時30分～11時30分 ●午前中みの診療です	○	○	○	○	○	再診のみ	—
消化器内科	(午前) 8時30分～11時30分 ●午前中みの診療です	○	○	○	○	○	外来終了11時まで	—
ペインクリニック内科	(午前) 8時30分～11時30分 (午後) 14時00分～16時00分	○	○	○	○	—	午前のみ	—
麻酔科(術前診察)	(午前) 8時30分～11時30分 ●午前中みの診療です	○	○	○	○	○	○	—
消化器外科	(午前) 8時30分～11時30分 ●午前中みの診療です	○	○	○	○	○	急患のみ	—
循環器内科	(午前) 8時30分～11時30分 ●午前中みの診療です	○	○	○	○	○	急患のみ	—
リハビリテーション科	(午前) 8時30分～11時30分 【午後のみ完全予約制】	—	—	—	嚥下外来・産婦人科	—	再診のみ	—
耳鼻咽喉科	(午前) 8時30分～11時30分 (午後) 14時00分～16時30分	○	○	○	○	○	○	—
皮膚科	(午前) 8時30分～11時30分 ●午前中みの診療です	○	○	○	○	○	完全予約制	—
眼科	(午前) 8時30分～11時30分 (午後) 14時00分～16時00分	手術日のため休診	手術日のため休診	—	特殊外来	—	—	—
泌尿器科	(午前) 8時30分～11時30分 ●午前中みの診療です	○	手術日のため休診	○	○	○	ESWL施行日休診	—
スポーツ整形外科	(午前) 8時30分～11時30分 (夕診) 16時00分～18時00分	○	○	○	完全予約制	○	○	—
透析センター	(日中) ①8時00分～②14時00分～ (夜間) ①17時00分～	○	—	○	—	○	—	—
産科・婦人科	(午前) 8時30分～11時30分 【午後予約制 要確認】	○	○	手術日	○	○	—	—
小児科	(午前) 8時30分～12時00分 (午後のみ予約制) 14時00分～17時00分	○	○	○	○	○	※2	—
歯科口腔外科	(午前) 8時30分～11時30分 (午後) 14時00分～16時00分	○	○	○	○	○	○	—
納光弘外来	(午前) 8時30分～11時30分 ●午前中みの診療です	—	—	—	○	—	—	○

※1・・・予防接種・内分外来  
 ※2・・・第1・第3・第4週診療(完全予約制)  
 ※3・・・第4は休診

◎この診療プログラムは発行日時点の情報をもとに作成しております。診療科によっては変更がある場合がございますのでご了承ください。

## 初診時負担金(初診の選定療養費)について

初診時(前回受診から3ヶ月以上経過した場合も含む)に、他の保険医療機関からの紹介状をお持ちでない場合、もしくは他院からの紹介なく当院へ直接来院された患者様については、初診時負担金(選定療養費)として**2,750円(税込)**をご負担いただく場合がございます。初診の患者様におかれましては、できるだけ紹介状をお持ちいただきますようお願い申し上げます。ご不明な点等ございましたら総合受付へお問合せください。

### 【今村総合病院のご案内】

**救急内科** 24時間365日診療しています。

**各診療科** 予約制となっております。事前にお電話で予約をお取りください。 ※日曜日・祝日は休診

**電話予約** **099-251-2221** (代表)

ご予約受付時間 ※日・祝日を除く  
 【月曜日～金曜日】14時～17時 【土曜日】9時～12時

## 慈愛会グループ

- いづろ今村病院 鹿児島市堀江町17-1
- 今村総合病院 鹿児島市鴨池新町11-23
- 谷山病院 鹿児島市小原町8-1
- 奄美病院 奄美市名瀬浜里町170番地
- 徳之島病院 大島郡徳之島町亀津5190
- 高麗町クリニック 鹿児島市高麗町39-11
- 慈愛会クリニック 鹿児島市泉町1-15-1F
- 七波クリニック 鹿児島市真砂本町51-1 ニシムタ スカイマーケット 鴨池内テナント
- かごしまオハナクリニック 鹿児島市鴨池新町6番4号2F
- 介護老人保健施設愛と結の街 鹿児島市小原町8-3
- 鹿児島中央看護専門学校 鹿児島市泉町12-7(3年課程看護科)  
鹿児島市泉町1-15(2年課程(通信制)看護科)